



**Руководство пользователя**  
**Портативный сетчатый небулайзер**  
**Futula NB6**



Благодарим вас за покупку сетчатого небулайзера торговой марки FUTULA!  
Пожалуйста, внимательно прочитайте эту инструкцию перед использованием

## Перед началом работы

Ультразвуковой сетчатый небулайзер является электрическим прибором.

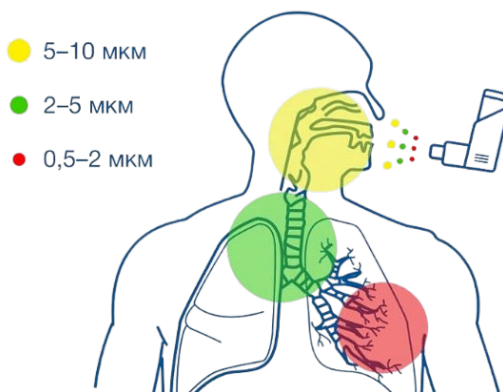
### 1. Что такое ультразвуковой сетчатый небулайзер?

Основная часть небулайзера — небольшой блок из безопасного пластика. Его главная задача — преобразовывать жидкость с лекарством в мелкодисперсный пар. К нему крепятся разные насадки для носа и горла.

Что касается физического устройства, то он предназначен для лечения респираторных заболеваний и профилактики инфекций дыхательных путей. Он предназначен для аэрозолирования назначенных врачом предписанных врачом растворов для ингаляций, которые одобрены для использования с небулайзером общего назначения. Пожалуйста, проконсультируйтесь с вашим врачом или фармацевтом, чтобы определить, разрешено ли использование вашего рецептурного препарата с данным небулайзером.

**Меш-ингаляторы** образуют аэрозоль, просеивая лекарство через мелкосетчатую мембрану (mesh — «сетка»). Такие небулайзеры хорошо подходят аллергикам и астматикам. С ними можно использовать любые лекарства и проводить ингаляции, где угодно, так как они достаточно компактны.

Небулайзеры образуют аэрозоль с частицами, которые имеют разный размер. Именно от их размера зависит то, в каком отделе дыхательных путей они оседают.



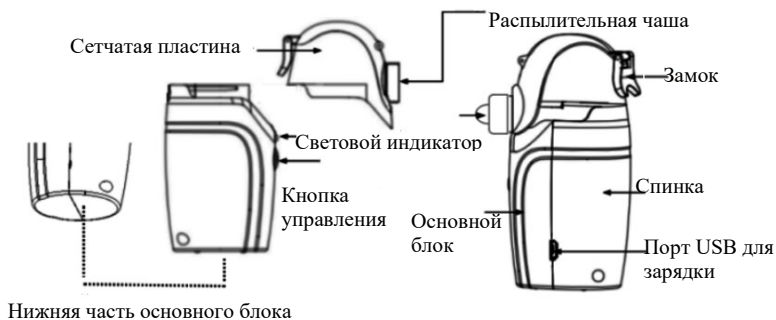
Ультразвуковой сетчатый небулайзер состоит из основного блока, распылительной чашки и аксессуаров. Чашка для распыления используется для заполнения лекарственным средством. Основной блок используется для подачи электричества, а аксессуары, включающие мундштук и маску, используются для доставки распыленного лекарства в дыхательную систему.

### Содержимое упаковки

Открыв упаковку ультразвукового сетчатого небулайзера, вы увидите следующие части:

- Основной блок ультразвукового сетчатого небулайзера с распылительной чашкой и аксессуарами (загубник и маска)
- Инструкция по эксплуатации,
- USB-кабель для зарядки

### Схема устройства



### Показания к применению:

Ультразвуковой сетчатый небулайзер предназначен для аэрозольного распыления жидких лекарственных препаратов для ингаляции пациентом. Устройство может использоваться для педиатрических (>4 лет) и взрослых пациентов в домашних условиях, в больницах и в отделениях восстановительного лечения.

### Нажмите и удерживайте кнопку в течение 3 секунд, чтобы включить устройство

Показатели светового индикатора:

- Синий свет - небулайзер работает нормально;
- Синий и зеленый индикаторы мерцают попеременно - небулайзер работает с меньшей скоростью потока;
- Автоматическое выключение после мигания синего света - батарея разряжается;
- Синий свет мерцает при регулярной зарядке;
- Зеленый свет горит во время окончания зарядки;

## Информация по безопасности

- Применяйте лекарства только по инструкциям вашего врача.
- Для предотвращения перекрестной инфекции прибор следует использовать индивидуально.
- Не сушите небулайзер и его аксессуары с помощью микроволновой печи, сушки в духовке, фена и т.д.
- Не допускайте контакта небулайзера и его аксессуаров с агрессивными жидкостями или газами.
- Не разбирайте, не ремонтируйте и не вносите изменения в устройство.
- Не располагайте оборудование в неудобном для эксплуатации положении.
- Пожалуйста, храните это устройство в недоступном для детей месте
- Не используйте и не храните устройство во влажных помещениях, например, в ванной комнате. Используйте устройство в пределах рабочей температуры и влажности.
- Не погружайте основной блок в воду или другую жидкость.
- Не вскрывайте ультразвуковой сетчатый небулайзер
- Не используйте лекарства с эфиром, жиром, в том числе травяные лекарства. Советуем использовать стандартные небулайзерные лекарства в соответствии с рекомендациями врача.
- Не эксплуатируйте прибор вблизи нагревательных приборов или открытого огня.
- Не пользуйтесь устройством, если у вас мокрые руки.
- Используйте прибор только по назначению и в соответствии с инструкцией.
- Не используйте это устройство, если ваша кожа чувствительна к материалам губника и маски.
- Не используйте прибор, если у вас имеются какие-либо из следующих условий: у вас есть активное заболевание кожи в зоне обработки, включая язвы, псориаз, экзема, солнечные ожоги, герпес, открытые раны или сыпь. У вас есть любые другие заболевания, которые, по мнению вашего врача, могут быть небезопасными для вашего лечения.

## Особенности безопасности небулайзера

1. Ультразвуковой сетчатый небулайзер имеет несколько встроенных функций безопасности

- Повышенная безопасность при пониженном уровне напряжения  
Для защиты пользователя номинальное напряжение устройства составляет 5 В. Литиевая батарея разработана с механизмом защиты, который позволяет избежать чрезмерной зарядки или разрядки, перегрева и перенапряжения. Кроме того, батарея соответствует требованиям стандарта IEC 62133:2012, который является международным.

- Когда в чашке для распыления нет лекарственного средства, то распылитель не используется. Выключите распылитель, когда в чаше нет лекарственного средства. Это поможет избежать перегрева.

- Аксессуары

Эти аксессуары (мундштук и маски) не могут использоваться попеременно.

2. Защитите ваш ультразвуковой сетчатый ингалятор

- Пожалуйста, держите основной блок и распылительную чашку в чистоте, иначе это может привести к тому, что небулайзер не будет работать.

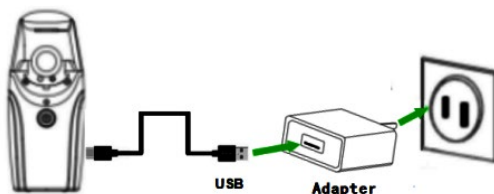
- Следите за тем, чтобы лекарственное средство и сетка полностью соприкасались.

- Не промывайте и не погружайте основной блок в какую-либо жидкость.

## Как пользоваться небулайзером?

Прибор является персональным медицинским оборудованием. В целях предотвращения перекрестного инфицирования небулайзер предназначен только для личного использования. Перед первым и последующим использованием, пожалуйста, очистите и продезинфицируйте небулайзер. После окончания использования держите его сухим.

- Данный небулайзер работает от литиевых батарей. Аккумулятор можно заряжать через USB-кабель, подключенный к источнику питания 5 В пост. тока 1,0 А мин.



Подключите небулайзер к источнику питания 5 В пост. тока 1,0 А мин. с помощью кабеля USB.

## ПРЕДУПРЕЖДЕНИЕ:

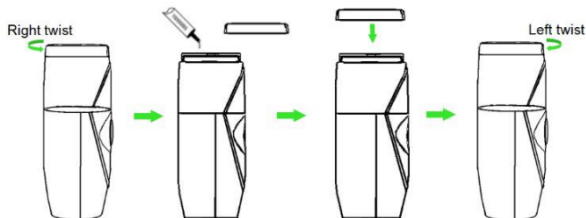
Не используйте небулайзер во время зарядки. Прибор не должен работать во время зарядки. Мы не несём ответственности за использование клиентом зарядного устройства или адаптера не по назначению.

### Сборка небулайзера

Пожалуйста, очистите и продезинфицируйте небулайзер перед первым использованием и после каждого использования, затем высушите его. Одной рукой держите основной блок, другой - распылительную чашку. Продвигайте чашку вдоль паза, пока чашка и блок не встанут ровно.

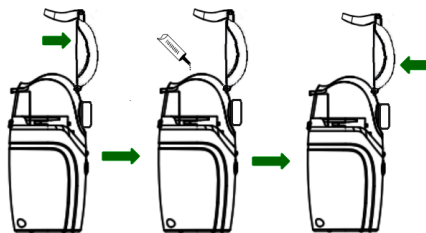
#### ВНИМАНИЕ!

1) Если распылительная чашка установлена неправильно, устройство может не работать.



### Добавить лекарственное средство

- 1) Одной рукой держите основной блок, другой - откройте пряжку распылительного стакана
- 2) Добавьте медицинскую жидкость в распылительный стакан, обратите внимание: максимальное количество медицинской жидкости - 8 мл.
- 3) Затяните крышку распылительного стакана.



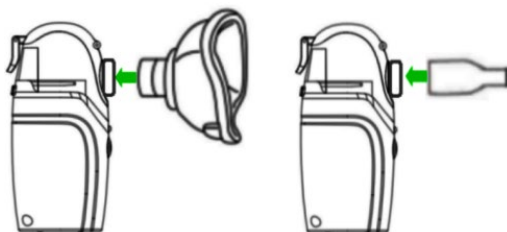
#### ВНИМАНИЕ!

- 1) После введения лекарственной жидкости не допускайте встряхивания или переворачивания небулайзера, что может привести к утечке лекарственной жидкости.
- 2) Если используется зарядное устройство, перед использованием прибора выньте вилку из розетки.

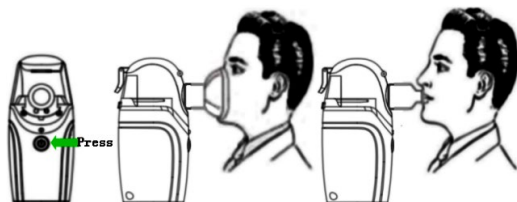
### Использование небулайзера

Аксессуары для небулайзера подразделяются на загубник (мундштук), маску для взрослых и маску для детей. Пожалуйста, выберите подходящие аксессуары в соответствии с вашими потребностями.

- 1) Подсоедините загубник или маску, как показано на рисунке;



2) Нажмите кнопку ON/OFF на 3с, загорится индикатор (синий свет), и прибор начнет работать. Вставьте плоский конец мундштука в рот, губы слегка сомкните или прижмите маску к лицу, лучше, чтобы носовая полость и рот были закрыты вместе.



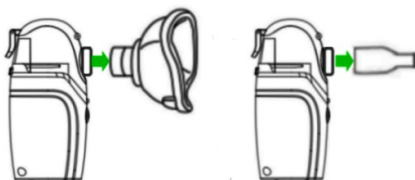
3) Сохраняйте спокойствие, расслабьтесь и расположитесь комфортно, держа небулайзер ровно, делайте глубокие и медленные вдохи и получайте более эффективное лечение.

### ВНИМАНИЕ!

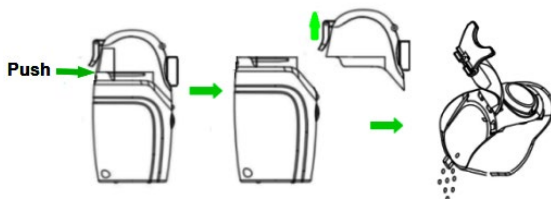
- 1) Пожалуйста, используйте правильный мундштук, не распыляйте жидкость на язык, не глотайте жидкость и следите за тем, чтобы жидкость не попадала непосредственно в зону воздействия.
- 2) Неправильный жест и неровное дыхание могут привести к блокировке дыхательных путей.
- 3) Слегка наклоните основной блок на себя, чтобы погрузить вибросетку в лекарство.
- 4) Если индикатор низкого напряжения (голубой свет) продолжает мигать и ингалятор выключается сам по себе, это означает, что зарядка закончилась, пожалуйста, перезарядите прибор по возможности.
- 5) Дозировка лекарства может быть использована в соответствии с рекомендациями врача.

### После использования

- 1) Снимите мундштук и маску



- 1) Возьмитесь одной рукой за основной блок, другой рукой за распылительный стаканчик, извлеките распылительный стаканчик вдоль паза на рисунке;
- 2) Откройте крышку, вылейте всю оставшуюся жидкость из распылительного стакана, быстро очистите и продезинфицируйте прибор, дайте деталям высохнуть на воздухе и храните прибор в чистом месте.

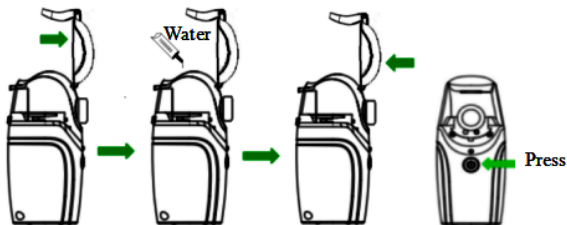


## Обслуживание небулайзера

- После каждого использования сначала вылейте все остатки лекарства, затем откройте крышку основного блока для очистки и дезинфекции. Сразу же после мытья высушите детали.
- Обязательно выключайте прибор. Не храните основной блок, распылительный стакан и аксессуары (мундштук и маски), если на них осталась жидкость или влага.

### 1. Распылительная чашка, маски и мундштук

- 1.1. Откройте распылительную чашку, маски и загубник и вылейте остатки лекарства;
- 1.2. Налейте небольшое количество горячей чистой воды (температура 30-60°C) в чашку для распыления и закройте крышку;
- 1.3. Нажмите кнопку ON/OFF, включите прибор и распыляйте чистую воду в течение 3-5 минут, чтобы удалить остатки лекарства из отверстий сетки.
- 1.4. Промойте распылительную чашку, маску и мундштук чистой водой, но не мочите основной блок. Аккуратно вытрите излишки воды марлей и дайте деталям высохнуть на воздухе в чистом помещении.



### 2. Основной блок

- 2.1 Аккуратно протрите основной блок 75% медицинским спиртом и удалите излишки жидкости мягкой чистой тканью;
- 2.2 Протрите электроды, соединяющие основной блок и чашку для распыления 75% медицинским спиртом, чтобы устройство работало нормально.

#### ВНИМАНИЕ!

- 1) Не протирайте основной блок бензином или растворителем.
- 2) Не промывайте и не погружайте основной блок в какую-либо жидкость.

### 3. Аксессуары (мундштук и маски)

Промойте загубник и маски чистой водой. Аккуратно вытрите излишки воды марлей и дайте деталям высохнуть на воздухе в чистом помещении.

### 4. Дезинфекция

#### 1. Чаша для распыления

##### А. Перед использованием

- 1.1 Откройте распылительную чашу, аккуратно протрите внутреннюю поверхность чашки 75% медицинским спиртом и удалите излишки жидкости мягкой чистой тканью, а затем осторожно протрите носик 75%-ным медицинским спиртом.
- 1.2 Налейте небольшое количество горячей чистой воды (температура 30-60°C) в чашу распылителя и закройте крышку;
- 1.3. Нажмите кнопку управления, включите прибор для распыления чистой воды в течение 3-5 минут.
- 1.4. Аккуратно вытрите излишки воды марлей, чтобы начать использование.

##### В. после использования

- 1.1. После очистки продезинфицируйте прибор, используя 75% медицинский спирт в качестве средства для очистки протрите поверхность, затем вылейте излишки спирта и снова очистите чашу, как описано выше. Высушите ее с помощью медицинской марли.



## **ПРИМЕЧАНИЕ!**

- 1) Используйте медицинскую марлю и медицинские ватные тампоны для очистки и дезинфекции.
- 2) Не протирайте сетку папирусной бумагой или другой тканью, иначе сетка не будет нормально распылять воздух.
- 3) Не протирайте и не прикасайтесь к сетке рукой или острыми предметами.
- 4) Не используйте бытовые отбеливатели для очистки устройства.

## **Очистка и дезинфекция принадлежностей**

### **Маски и загубник**

- 5.1. Очистить водой, затем кипящей водой, кипятить в течение 3-5 минут, вынуть и вытереть излишки жидкости мягкой чистой тканью, или протереть их 75% медицинским спиртом и продезинфицировать.
- 5.2 Перед использованием протрите USB-кабель зарядки сухой марлей или тампонами. Он не нуждается в дезинфекции.

### **Хранение и транспортировка**

1. Условия хранения и транспортировки:

- (1) Температура:  $-25\text{ }^{\circ}\text{C} \sim 70\text{ }^{\circ}\text{C}$ ;
- (2) Относительная влажность:  $\leq 90\%$  R.H.
- (3) Давление воздуха:  $70,0 \sim 106,0$  кПа;
- (4) Другие требования: Отсутствие прямого солнечного света, вентиляция, отсутствие коррозионных газов, отсутствие нагревательных приборов или открытого огня.

### **Инструкции по хранению:**

- (1) Храните устройство в недоступном для детей месте.
- (2) Очищайте и дезинфицируйте устройство после использования. Собирайте и храните устройство в сумке для хранения или в чистом месте.
- (3) Если устройство хранилось при низкой или высокой температуре, то между использованиями устройству необходимо более получаса для прогрева от минимальной или максимальной температуры хранения, пока оно не будет готово к использованию по назначению.

## **Обслуживание**

### **1. Условия работы**

- (1) Температура окружающей среды:  $5\text{ }^{\circ}\text{C} \sim 40\text{ }^{\circ}\text{C}$ ;
- (2) Относительная влажность:  $15\% \sim 90\%$  R.H. Без конденсации;
- (3) Давление воздуха:  $70,0 \sim 106,0$  кПа;
- (4) Питание: Литиевая батарея постоянного тока 3,7 В емкостью 800 мАч

### **2. Инструкции по обслуживанию**

- (1) Эксплуатируйте прибор в нормальном рабочем состоянии;
- (2) Не допускайте контакта небулайзера и его принадлежностей с агрессивными жидкостями и газами.
- (3) Очищайте и дезинфицируйте небулайзер, как указано выше.
- (4) Если прибор не использовался более шести месяцев, зарядите его.

## **8. Защита окружающей среды**

Батарея не подлежит самостоятельной замене. Не выбрасывайте прибор, включая его принадлежности (загубник и маски), по желанию обратитесь в местные органы власти для определения надлежащего метода утилизации.

## Устранение неполадок

Если у вас возникли проблемы при использовании устройства, пожалуйста, найдите их решение в следующей таблице

ПРОБЛЕМА	ВНИМАНИЕ	РЕШЕНИЕ
Невозможно включить	1. Батарея очень сильно разряжена 2. Оборудование повреждено	1. Вовремя подзарядите аккумулятор 2. Обратитесь в авторизованный сервисный центр или к производителю
Нет пара	1. Устройство в неправильно собрано 2. Неправильно подобран препарат 3. Препарат производит слишком много пузырьков 4. Оборудование повреждено	1. Поправьте части устройства. 2. Препарат не подходит или не подходит для данного оборудования, проконсультируйтесь с врачом при выборе препарата. 3. Слегка встряхните аэрозоль. 4. Обратитесь в авторизованный сервисный центр или к производителю.
Аппарат включен, но распыление слабое	1. Литиевая батарея не электризуется 2. Сетчатый колпачок распылительного стакана не очищается 3. Препарат не подходит 4. Повреждена мембрана модуля распылителя 5. Электроды препарата не очищены	1. Своевременно перезаряжайте 2. Очистите распылительный стаканчик, если он все еще не работает должным образом, замените его на новый. 3. Лекарство не подходит или не подходит для данного оборудования, проконсультируйтесь с врачом, чтобы подобрать лекарство 4. Обратитесь в авторизованный сервисный центр или к производителю. 5. Очистите электроды и начните работу.
Мигает синий свет	Литиевой батарее не хватает электричества	Вовремя подзаряжайте
Какие лекарства подходят для распыления	Проконсультируйтесь с врачом	Советы и применение лекарственных средств осуществляются строго под руководством врача
Накапливание воды в мундштуке	Небольшой контакт пара с мундштуком при распылении из-за более низкой поверхности температуры конденсируется в капельки воды.	Снимите мундштук и вылейте капли
Использование аксессуаров не единолично	Необходимо избегать перекрестной инфекции.	Каждый должен использовать свои принадлежности самостоятельно.
Протекает лекарство в чаше распыления	Чашка для распыления сломана или пластик состарился	Замените на новую чашку перед заполнением лекарством

\*Если вы испробовали вышеуказанные решения, а устройство по-прежнему не может нормально работать, обратитесь к своему дистрибьютору.

## Технические характеристики продукции

Размеры	Прибл.42x55x109 мм
Вес	113 г
Класс безопасности	BF, оборудование с внутренним питанием
Потребляемая мощность	Приблизительно 1,5 Вт
Частота вибрации	около 110 КГц±10 КГц
Скорость распыления	≥0,3 мл/мин
Температура медицинского оборудования	≤60°C
Уровень шума	≤50 дБ(А)
Размер частиц	В среднем 2.7 мкм ±25%
Емкость лекарства	8 мл макс 0,2 мл мин
Срок службы аккумулятора	Батарея может использоваться в течение приблизительно 5 дней после зарядки при работе устройства в течение 30 минут в день.
Аксессуары	Мундштук, маска для взрослых, маска для детей, кабель для зарядки USB, руководство пользователя

### Гарантийные обязательства

1. Мы предоставляем для изделия гарантию сроком на 12 месяцев при условии соблюдения правил, предусмотренных настоящим Руководством по эксплуатации.
2. Срок гарантии начинается с даты покупки.
3. Гарантийные обязательства распространяются только на неисправности, выявленные в течение гарантийного срока и обусловленные производственными и конструктивными факторами.
4. Согласно гарантии, мы должны разбираться с жалобами на нерабочее оборудование и по собственному усмотрению ремонтировать, заменять бракованные детали или обменивать изделие целиком на идентичный продукт в рабочем состоянии.
5. Гарантия не распространяется на следующие случаи:
  - I. Неправильная эксплуатация, не соответствующая данному Руководству по эксплуатации.
  - II. При возникновении повреждений из-за несоблюдения правил, предусмотренных настоящим Руководством по эксплуатации.
  - III. При механических повреждениях изделия.
  - IV. При возникновении недостатков из-за действия непреодолимой силы, а также из-за неблагоприятных атмосферных или иных внешних воздействий на изделие, таких как дождь, снег, повышенная влажность, нагрев, агрессивные среды и др.
  - V. Гарантия не распространяется на материалы и детали, считающиеся расходными в процессе эксплуатации (маски, мундштук, трубка и прочие насадки)
  - VI. После попыток самостоятельного вскрытия, ремонта, внесения конструктивных изменений.
  - VII. Использование неоригинальных аксессуаров.
  - VIII. Обслуживание посторонними лицами или в неавторизованных сервисных центрах.

Просим вас обратиться на нашу горячую линию, если возникнут вопросы по поводу эксплуатации нашей продукции. Наши специалисты проконсультируют вас по любым интересующим вопросам:  
8 (800) 707-41-02 или по почте [support@futula.ru](mailto:support@futula.ru)  
(пн-пт с 10:00 до 18:00 по московскому времени) futula.ru