



Руководство пользователя
Блендер погружной
Futula HB8



Благодарим за покупку блендера торговой марки FUTULA! Внимательно изучите данное руководство для правильного, безопасного и комфортного использования.

СОДЕРЖАНИЕ

Общие сведения	2
Меры предосторожности	3
Схема устройства	4
Подготовка к работе и использование	5
Обслуживание, уход и хранение	10
Технические характеристики	11
Устранение неисправностей	12

Общие сведения

Futula HB8 может выполнять функции измельчителя, погружного блендера, а также в комплекте идет венчик для взбивания.

Моторный блок оснащен кнопками первой и второй скорости. Он легко устанавливается и снимается с остальных частей прибора, поэтому уход за устройством не составит труда.

С помощью измельчителя можно быстро измельчить мясо, сыр, овощи и ягоды.

Погружной блендер предназначен для смешивания, взбивания, приготовления фруктовых напитков, супов-пюре, соусов, муссов, молочных коктейлей, детского питания, а также для замеса жидкого теста. Нож блендера выполнен из нержавеющей стали, что обеспечивает долгий срок службы.

Блендер оснащен вместительной чашей.

С помощью насадки венчика можно взбить сливки, яичные белки, приготовить бисквит и десерт из готовой смеси.

Меры предосторожности

Пожалуйста, внимательно прочтите инструкцию по эксплуатации. Обратите особое внимание на меры предосторожности. Всегда держите инструкцию под рукой.

- Этот прибор предназначен только для домашнего использования.
- Используйте прибор только по назначению и в соответствии с указаниями, изложенными в данном руководстве. Нецелевое использование устройства будет считаться нарушением условий надлежащей эксплуатации.
- Перед подключением устройства к электрической розетке убедитесь, что параметры электропитания, указанные на нем, совпадают с параметрами используемого источника питания.
- Для предотвращения поражения электрическим током не погружайте устройство в воду и другие жидкости.
- Не переносите прибор, взявшись за шнур питания. Не тяните за шнур питания при отключении вилки от розетки.
- Не используйте устройство, если шнур питания, вилка или другие части прибора повреждены. Во избежание поражения электрическим током не разбирайте устройство самостоятельно - для его ремонта обратитесь в авторизованный сервисный центр. Помните, неправильная сборка устройства повышает опасность поражения электрическим током при эксплуатации.
- Не используйте прибор на весу.
- Детям, людям с ограниченными физическими, сенсорными или умственными способностями, а также лицам, не обладающим достаточными знаниями и опытом, разрешается пользоваться прибором только под контролем лиц, ответственных за их безопасность, или после инструктажа по эксплуатации устройства. Не позволяйте детям играть с прибором.
- Контролируйте работу прибора, когда рядом находятся дети или домашние животные.
- Не допускайте падения прибора и не подвергайте его ударам.
- Храните устройство в недоступных детям местах.
- Используйте только предлагаемые производителем аксессуары или комплектующие. Использование иных дополнительных принадлежностей может привести к поломке устройства или получению травм.
- Снимите насадки перед чисткой прибора.
- Всегда проверяйте, что чаша и насадки надежно зафиксированы на месте, прежде чем включить двигатель.

Важно! Подготовка устройства к использованию.

Не включайте устройство сразу после транспортировки. Дайте ему постоять при комнатной температуре.

Зимой: минимум 4 часа.

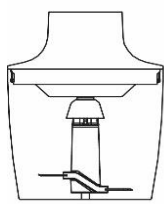
Летом: минимум 2 часа.

Из-за перепада температур образуется конденсат, который может вызвать короткое замыкание и выход прибора из строя.

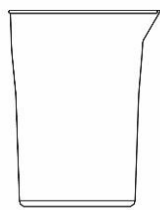
Схема устройства



- 1-Кнопки вкл/выкл, переключение скоростей
- 2- Основной блок
- 3- Насадка-блендер
- 4-Нож блендера
- 5-Чаша измельчителя
- 6- стакан блендера
- 7- Насадка-венчик



5



6



7

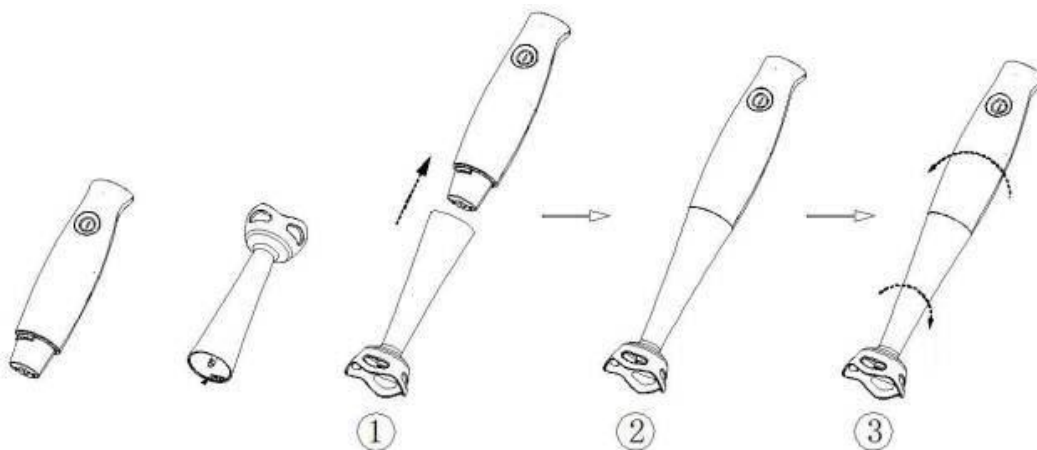
Подготовка к работе и использование

Подготовка к работе

1. Распакуйте прибор и удалите весь упаковочный материал.
2. Перед использованием внимательно осмотрите прибор на наличие повреждений. Не подключайте поврежденный прибор к сети электропитания!
3. Если устройство находилось при температуре ниже 0°C — необходимо выдержать прибор при комнатной температуре не менее 2 часов перед включением.
4. Следите за тем, чтобы шнур не перегибался и не перекручивался, не соприкасался с углами и острыми предметами.
5. Вымойте все съемные части прибора, кроме моторного блока с мягким моющим средством для посуды. Моторный блок протрите сначала влажной, а затем сухой тканью.

Установка и снятие насадки блендера:

1. При первой установке внимательно совместите разъем основного блока и насадки. (рис. 1)
2. Переместите насадку в положение, показанное на рис. 2, и совместите ее с основным блоком.
3. Руководствуясь направлением вращения на рис. 3, поверните основной блок и насадку так, чтобы две части застежки защёлкнулись вместе
4. Чтобы снять насадку с основного блока после использования, выполните описанную выше операцию в обратном порядке.
5. Насадку можно промыть водой и высушить. Основной блок следует аккуратно протереть сухой тряпкой, его нельзя мыть под струей воды.



Начало работы

1. Убедитесь, что насадка надежно закреплена на основном блоке.
2. Подключите кабель питания к розетке.
3. Несколько раз коснитесь кнопки, чтобы убедиться, что насадка установлена правильно и что лезвия работают исправно.
4. Поместите насадку-блендер в стакан с продуктами. Свободной рукой придерживайте стакан. Для эффективного смешивания и предотвращения разбрызгивания ингредиенты должны закрывать нож блендера. Не погружайте блендер слишком глубоко - моторный блок и пластиковая часть насадки-блендера не должны касаться смешиваемых продуктов.
5. Нажмите и удерживайте кнопки первой или второй скорости - блендер начнет работу. Во время смешивания придерживайте стакан свободной рукой и перемещайте блендер вверх и вниз, а также по кругу. Держите блендер вертикально и не наклоняйте устройство, чтобы избежать разбрызгивания содержимого.
6. После завершения работы отключите прибор и выньте вилку из розетки. Дождитесь, чтобы лезвия перестали вращаться, прежде чем приступить к снятию насадки.

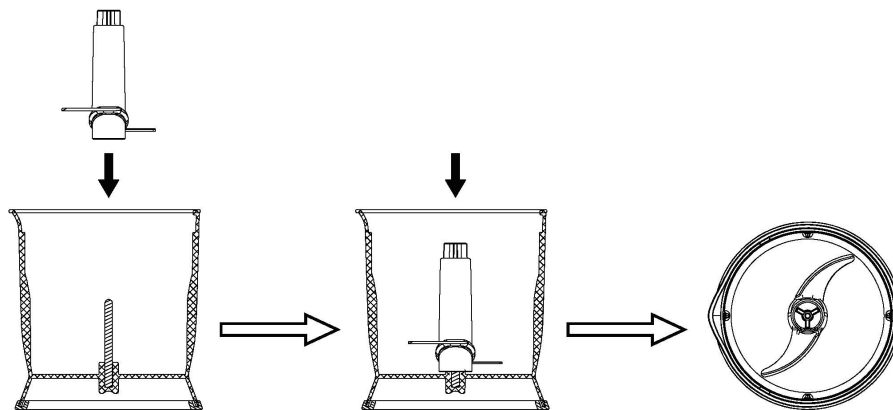
Советы по использованию погружного блендера

- Погружной блендер можно использовать для смешивания ингредиентов в любой глубокой емкости, например, в высоком стакане, кувшине или кастрюле. Использовать неглубокие емкости не рекомендуется - это может привести к разбрызгиванию содержимого.
- Горячие ингредиенты предварительно охладите до температуры не выше 60 °С. В процессе смешивания часть ингредиентов может разбрызгиваться, и, если продукты горячие, вы рискуете обжечься.
- Погрузите нож в ингредиенты перед включением блендера - так вы уменьшите возможность разбрызгивания. Завершив смешивание, дождитесь полной остановки ножа, и только потом поднимайте насадку-блендер из емкости.
- Для получения лучшего результата смешивания используйте достаточное количество продуктов - они должны покрывать нож блендера.
- Рекомендуемый объем для смешивания ингредиентов и воды в стакане для блендера составляет 300 мл. Добавление слишком большого количества ингредиентов может привести к их разбрызгиванию и повлиять на срок службы прибора.

- Для облегчения перемешивания и измельчения ингредиентов добавьте к ним немного жидкости. Если по рецепту ингредиенты должны быть смешаны с жидкостью, рекомендуется добавить ее в емкость вместе с ними.
- Во время смешивания перемещайте блендер вверх и вниз, а также по кругу -так нож блендера сможет захватить продукты в разных частях емкости.
- Не используйте блендер для измельчения целых овощей и фруктов. Крупные ингредиенты порежьте на кусочки размером не более 2 x 2 x 2 см.
- Не используйте блендер для измельчения льда, кофейных зерен, сахара, крупы, бобов и других особо твердых продуктов. Их измельчение может вызвать повреждение блендера.
- Если вы смешиваете ягоды или фрукты, не забудьте предварительно удалить из них косточки, чтобы не повредить нож блендера.
- Во время работы блендера возникает большая сила всасывания, поэтому в первый раз рекомендуется добавлять меньше ингредиентов, а по мере приобретения навыков – больше. Медленно перемещайте прибор вверх и вниз для лучшего смешивания.
- Если ингредиенты в чаше плохо измельчаются, уменьшите их количество или добавьте немного воды.

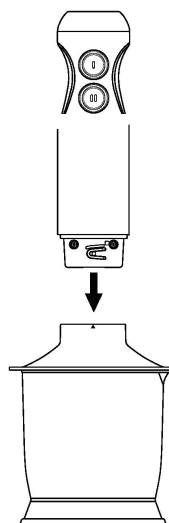
Использование измельчителя

1. Установите чашу измельчителя на ровную поверхность. Поместите в чашу нож, как показано на рисунке. Затем добавьте необходимые ингредиенты.



Примечание. Если ингредиенты в чаше плохо измельчаются, уменьшите их количество или добавьте немного воды.

2. Закройте чашу крышкой.
3. Сверху на крышку установите моторный блок.



4. Подключите измельчитель к сети электропитания.
5. Придерживайте моторный блок рукой. Нажмите на кнопки первой или второй скорости для начала работы. Для отключения измельчителя отпустите кнопку. Дождитесь полной остановки вращения ножей.
Примечание. Рекомендуется работать в импульсном режиме, периодически нажимая и отпуская кнопки первой или второй скорости.
6. По окончании работы выключите измельчитель и отключите его от сети электропитания. Снимите моторный блок и крышку. Выньте нож.

Внимание!

После выключения измельчителя всегда дожидайтесь полной остановки ножей. Всегда выключайте из розетки измельчитель перед снятием моторного блока.

Советы по использованию измельчителя

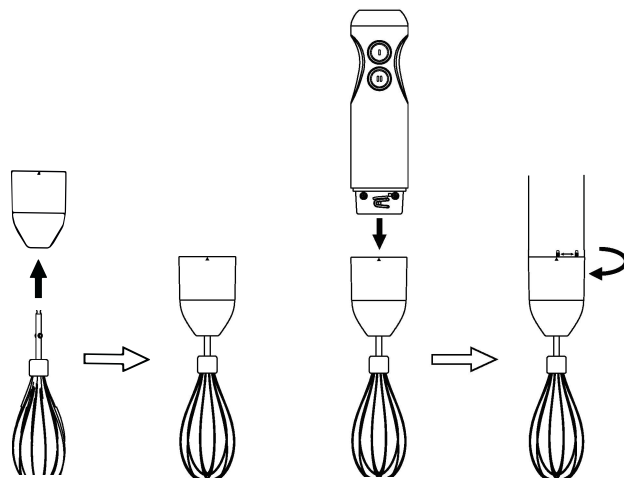
Внимание! Для достижения лучших результатов минимальное количество ингредиентов должно полностью покрывать нож, а максимальное должно быть не более 500 грамм. Температура продуктов для измельчения не должна быть выше 60 °С, иначе чаша может треснуть.

- Степень измельчения определяется его длительностью: чем дольше, тем мельче. Для получения помола разной степени зернистости работайте в импульсном режиме.

- Не кладите в чашу измельчителя ингредиенты, которые могут вызвать повреждение прибора: кости, большие куски твердых продуктов, замороженные продукты и т.д.
- Перед приготовлением детского питания убедитесь, что жидкие продукты не горячие.
- Для измельчения приготовленной пищи (овощей, мяса и фруктов) работайте в импульсном режиме. Чтобы смешать пищу в однородную массу нажимайте на кнопки первой или второй скорости непрерывно в течение 7-8 секунд, пока не достигнете желаемого результата.
- Если ингредиенты прилипают по краям чаши и плохо перемешиваются, прервите работу, откройте чашу и, не вытаскивая ножей, ложкой уберите продукты от краев к центру, затем продолжите работу.

Использование венчика

1. Установите стакан блендера на ровную поверхность.
2. Вставьте венчик в основной блок.
3. Поместите продукты. Например, 2-3 яйца в стакан блендера.
4. Вставьте шнур питания в розетку.
5. Поместите установленный на моторный блок венчик в стакан с продуктами. Свободной рукой придерживайте стакан.



6. Нажмите и удерживайте кнопки первой или второй скорости - прибор начнет работу. Во время смешивания придерживайте стакан свободной рукой и перемещайте насадку вверх и вниз, а также по кругу. Держите насадку вертикально и не наклоняйте устройство, чтобы избежать разбрызгивания содержимого.

Примечание. Рекомендуется останавливать работу прибора тогда, когда венчик погружен в смешиваемые продукты - это поможет предотвратить разбрызгивание содержимого.

Перед тем как поднять насадку-венчик из стакана с ингредиентами, дождитесь полной остановки венчика.

7. По окончании работы отключите прибор от сети электропитания.

Советы по использованию венчика

При взбивании жидких продуктов сначала установите первую скорость вращения, а затем постепенно включите вторую. Если сразу включить вторую скорость, ингредиенты могут разбрызгаться.

Не заполняйте стакан блендера доверху, если вы используете его. Помните, что при взбивании ингредиенты могут увеличиваться в объеме вдвое или вчетверо.

Сначала добавляйте в чашу жидкие ингредиенты, а затем постепенно по мере замешивания добавляйте сухие. Например, сначала добавьте яйца, а затем плавно добавляйте муку. В таком случае вам удастся избежать образования комков.

Обслуживание, уход и хранение

Перед чисткой и обслуживанием прибора не забудьте отключить устройство от сети электропитания.

Мойте насадку-блендер сразу после использования устройства. Используйте для мытья жидкое моющее средство для посуды и неабразивную губку. Не используйте для мытья посудомоечную машину, агрессивные моющие средства и абразивные материалы. Не допускайте засыхания остатков пищи на ноже. После очистки насадки тщательно просушите ее.

Не погружайте моторный блок в воду или другие жидкости - устройство может выйти из строя. Протирайте моторный блок устройства сухой или влажной тканью.

В процессе смешивания некоторые продукты, например, морковь или свекла, могут окрасить пластиковые части блендера. Чтобы удалить пятна, протрите их салфеткой, смоченной в растительном масле. После этого протрите детали устройства чистой влажной тканью.

Чашу измельчителя, стакан блендера, нож и крышку нельзя мыть в посудомоечной машине.

Храните прибор в сухом и прохладном месте, недоступном для детей. Перед тем как убрать блендер на хранение, очистите прибор в соответствии с указанными выше рекомендациями и тщательно высушите все составные части устройства.

Технические характеристики

Наименование	Ручной блендер
Модель	Futula HB8
Материал	ABS-пластик; Лезвие из нержавеющей стали
Максимальная мощность	1500 Вт
Напряжение	110-120В/220-240В, 50-60 Гц
Аксессуары	Насадка блендера, венчик, чаша измельчителя, мерный стакан.
Объем стакана для взбивания	600 мл
Объем чаши измельчителя	500 мл
Количество скоростей	2

Срок службы: 3 года

Устранение неисправностей

Описание неисправности	Возможные причины	Способы устранения
Заклинило лезвие	Лезвие заклинило из-за ингредиентов в чаше	Отключите прибор от сети, извлеките ингредиенты и нарежьте их на небольшие кусочки
Неприятный запах при первом использовании прибора	В начале работы с новым прибором является нормой возможное появление запаха при первом использовании	Если запах не исчезает после нескольких применений, прекратите его использование и обратитесь в сервисный центр.
Отключение во время работы	Заклинило лезвие из-за большого количества ингредиентов в чаше	Добавьте ингредиенты в чашу согласно инструкции
	Перегрев двигателя после длительной работы прибора	Сделайте перерыв 20-30 минут и включите прибор снова
Неестественная вибрация корпуса и громкий звук	Слишком крупные кусочки ингредиентов	Разрежьте ингредиенты на более мелкие кусочки
	Чаша блендера переполнена	Не заполняйте чашу блендера выше максимальной отметки

Примечание: Если после выполнения вышеуказанных действий прибор не работает корректно, не разбирайте блендер самостоятельно, обратитесь в сервисный центр.

Внимание: производитель может модифицировать дизайн прибора, пожалуйста, сверяйтесь с реальными деталями прибора во время применения указаний из руководства пользователя.

Гарантийные обязательства

1. Мы предоставляем для изделия гарантию сроком на 12 месяцев, при условии соблюдения правил, предусмотренных настоящим руководством пользователя.
2. Срок гарантии начинается с даты покупки.
3. Гарантийные обязательства распространяются только на неисправности, выявленные в течение гарантийного срока и обусловленные производственными и конструктивными факторами.
4. Согласно гарантии, мы должны разбираться с жалобами на нерабочее оборудование и по собственному усмотрению ремонтировать, заменять бракованные детали или обменивать изделие целиком на идентичный продукт в рабочем состоянии.
5. Гарантия **не** распространяется на следующие случаи:

I. Неправильная эксплуатация, не соответствующая данному Руководству пользователя.

II. При возникновении повреждений из-за несоблюдения правил, предусмотренных настоящим Руководством по эксплуатации.

III. При механических повреждениях изделия.

IV. При возникновении недостатков из-за действия непреодолимой силы, а также из-за неблагоприятных атмосферных или иных внешних воздействий на изделие, таких как дождь, снег, повышенная влажность, нагрев, агрессивные среды и др.

V. Гарантия не распространяется на материалы и детали, считающиеся расходными в процессе эксплуатации.

VI. После попыток самостоятельного вскрытия, ремонта, внесения конструктивных изменений.

VII. Использование неоригинальных аксессуаров.

VIII. Обслуживание посторонними лицами или в неавторизованных сервисных центрах.

**Отсканируйте QR код , чтобы подробнее ознакомиться с
Правилами Гарантийного Обслуживания и найти контакты
Авторизованного Сервисного Центра**



Просим вас обратиться на нашу горячую линию, если возникнут вопросы по поводу эксплуатации нашей продукции.

Наши специалисты проконсультируют вас по любым интересующим вопросам: 8 (800) 707-41-02 или по почте support@futula.ru
(пн-пт с 10:00 до 18:00 по московскому времени) futula.ru