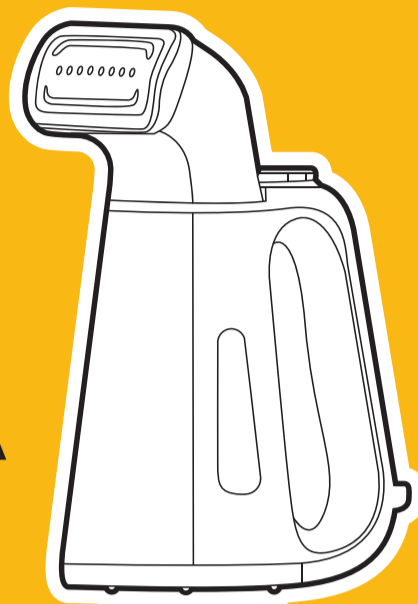


F

FUTULA

ОТПАРИВАТЕЛЬ
ST1400

БЕЛЫЙ



Руководство пользователя

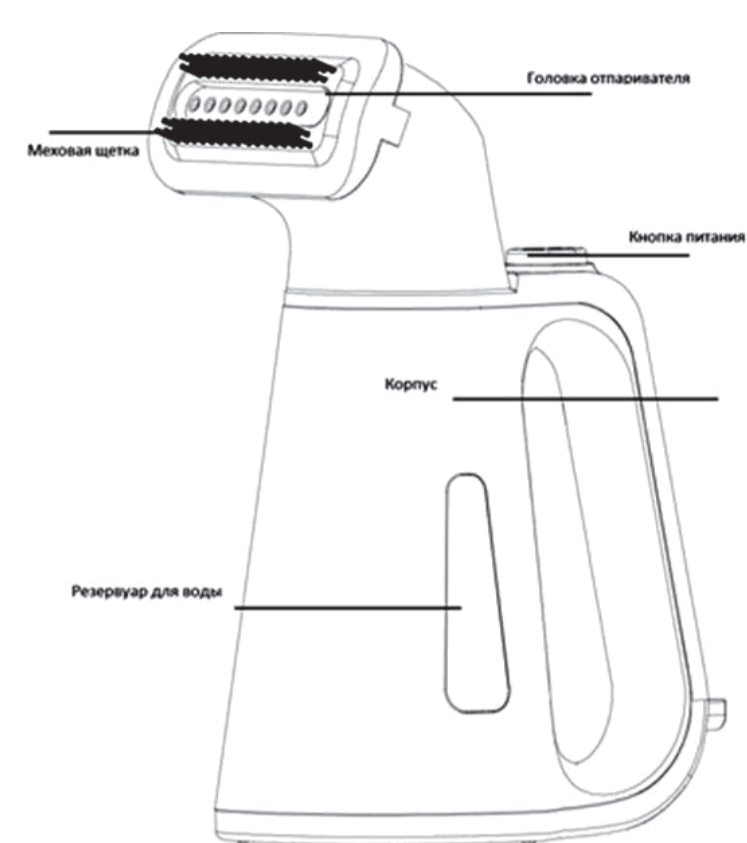
Отпариватель: ST1400

Содержание:

Схема устройства	2
Установка изделия.....	3
Инструкция по эксплуатации.....	4
Меры предосторожности.....	5
Технические характеристики	8
Обслуживание изделия.....	8
Устранение неисправностей.....	9

Благодарим вас за выбор нашего отпаривателя. Пожалуйста, внимательно прочитайте руководство, чтобы правильно эксплуатировать оборудование.

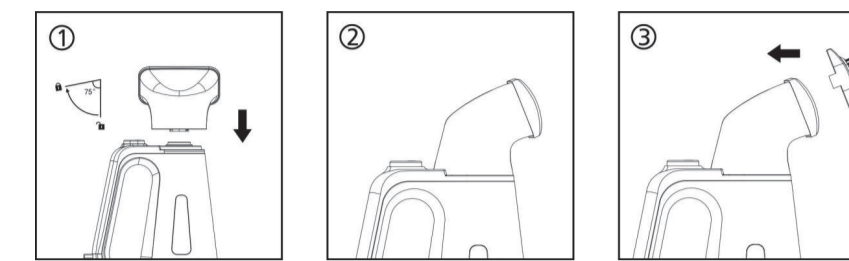
Схема устройства



2

Установка изделия

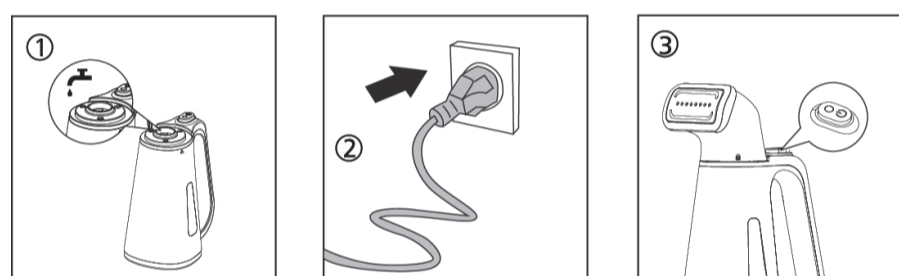
1. Распакуйте устройство и протяните шнур питания.
2. Убедитесь, что символ "▼" на головке утюга совпадает с символом "☰" (см. рисунок 1), а затем поверните по часовой стрелке примерно на 80 градусов.
3. Если символ "▼" указывает на символ "☰" (см. рис. 2), то устройство собрано правильно.
4. При необходимости установите щетку непосредственно на железную головку.



3

Инструкция по эксплуатации:

1. Налейте воду в резервуар (см. рисунок ①).
2. Установите головку утюга (см. раздел "Установка изделия").
3. Подключите устройство к электросети. Включите кнопку питания (см. рисунок ③).
4. Подождите около 90 секунд, когда появится пар, устройство готово к работе.



Примечание: не перегружайте резервуар для воды и держите воду не выше линии MAX.

Внимание: это нормально, если во время использования будет капать немного конденсата.

4

Меры предосторожности

- * Не эксплуатируйте устройство, не прочитав внимательно данное руководство. Отпариватель можно использовать только в помещении.
- * Не направляйте пар прямо на людей или животных, иначе можно обжечься.
- * Во избежание ожогов используйте съемные принадлежности только тогда, когда нет пара и они остыли.
- * Выполняйте установку в соответствии с инструкциями. Не обслуживайте без разрешения.
- * Отпариватель может использоваться только для целей, описанных в данном руководстве. Использование в других целях запрещено.
- * Вода должна быть питьевой. Рекомендуется использовать очищенную воду.
- * Тщательно расправьте шнуры питания перед использованием. Избегайте совместного использования одного источника питания с другими мощными электроприборами.
- * Не заливайте горячую воду в бак. Залейте воду перед эксплуатацией.
- * Не добавляйте воду во время использования.
- * Не заливайте в бак такие растворы, как моющее средство, духи.
- * Не оставляйте работающий отпариватель без внимания.
- * Отпариватель не предназначен для использования лицами (включая детей) с ограниченными физическими, сенсорными или

5

умственными способностями, или с недостатком опыта или знаний.

* Не оставляйте без надзора детей, если они находятся вблизи устройства. Никогда не позволяйте детям играть с отпаривателем.

* Во время работы не прикасайтесь к пароводу на головке отпаривателя и не тяните за шнуры питания.

* Во избежание ожога паром, после работы выключите питание, выньте вилку из розетки и, когда отпариватель остынет, вылейте остатки воды, а затем упакуйте и уберите устройство на хранение. Однако перед упаковкой и хранением дайте устройству высохнуть на воздухе. Не вытаскивайте вилку, потянув за шнур питания.

* Для очистки поверхности отпаривателя используйте сухую мягкую ткань и нейтральное моющее средство, не используйте растворители, такие как бензин, спирт, банановое масло и т.д.

* Не замачивайте отпариватель, шнур питания или вилку в воде или других растворах.

* Держите отпариватель вдали от легко воспламеняющихся или взрывоопасных предметов.

* Выключите питание и выдерните вилку из розетки, прежде чем сливать воду из бака или заливать воду в бак.

* При обнаружении каких-либо повреждений на оборудовании, особенно на корпусе отпаривателя и шнуре питания, прекратите использование. Не ремонтируйте самостоятельно.

* Перед чисткой или ремонтом отпаривателя выключите питание, выньте вилку из розетки и дайте отпаривателю остыть.

6

Соблюдайте следующие правила для безопасности себя и других

Тщательно вставляйте вилку в розетку во избежание поражения электрическим током, а также обрыва, короткого замыкания, замыкания и воспламенения, вызванных перегревом вилки.	Используйте розетку с номинальным напряжением 220В-240В отдельно от других мощных электроприборов.
Не поливайте: опасность короткого замыкания и поражения электрическим током.	Не тяните и не вставляйте вилку в розетку мокрой рукой во избежание поражения электрическим током.
Не используйте сломанные или незакрепленные розетки во избежание поражения электрическим током, короткого замыкания и воспламенения.	Во избежание ожогов держите прибор подальше от отверстий для выхода пара. Держите его подальше от детей или других людей, не способных управлять им.
Не перемещайте, не снимайте и не ремонтируйте изделие в связи с опасностью пожара, поражения электрическим током и других травм.	Удалите пыль с вилки питания, иначе из-за плохой изоляции может произойти пожар.
Не вставляйте металлическую иглу в отверстия для выхода пара или заторы в отношении травм, вызванных поражением электрическим током.	Не прикасайтесь к головке утюга, особенно к поверхности отверстий для выхода пара, даже меховой щеткой, во время или после работы.
Не помещайте изделие в воду или влажную среду, а также вблизи источников тепла, и не ставьте отпариватель на открытый огонь.	Пользуйтесь прилагаемым шнуром питания, который не должен использоваться для другого оборудования.
Держите вилку, а не тяните шнур питания, чтобы вытаскивать вилку питания.	Если шнур не используется, выньте вилку из розетки, чтобы избежать поражения электрическим током, утечек и пожара, возникающих из-за повреждений и старения изоляции.

7

Технические характеристики

Номинальная мощность: 800 Вт

Напряжение: 220-240V~50/60Hz

Поток пара: 18 г/мин

Емкость резервуара: 100 мл

Обслуживание изделия

Для поддержания наилучшей производительности парового утюга необходимо регулярно удалять загрязнения из резервуара для воды. Поэтому рекомендуется очищать резервуар для воды не реже одного раза в месяц.

1. Пожалуйста, освободите резервуар для воды по окончании использования, чтобы избежать образования накипи.
2. Выключите выключатель питания и выньте вилку из розетки. После охлаждения в течение часа можно приступать к чистке и обслуживанию.

3. Когда вы начнете удалять нагар, пожалуйста, убедитесь, что уровень воды выше отметки MIN. Снимите насадку и встряхните отпариватель, чтобы выпустить остатки воды, а затем установите насадку обратно.

Примечание: пожалуйста, убедитесь, что оставшаяся вода остыла перед началом обслуживания.

8

Устранение неисправностей

Устранение неисправностей		
Неисправность	Причина	Решение
Устройство не работает или не горит индикатор выключателя	Отсутствие питания от розетки	Проверьте и подтвердите
	Розетка не подключена или подключена неправильно	Подключите к источнику питания и убедитесь, что вилка вставлена в розетку тщательно
	Кнопка питания не включена	Включите кнопку питания
Индикаторная лампочка горит, но пара нет	Вода в резервуаре для воды не достигает расчетного уровня	Быстро залейте воду. Выключите питание. Подождите, пока прибор полностью остынет.
Из гладильной головки вытекает вода	Резервуар для воды перегружен	Слейте немного воды из резервуара, пока уровень воды не опустится ниже отметки MAX

Если вышеуказанные проблемы все еще не устранены, сообщите об этом дилеру и не ремонтируйте отпариватель без разрешения. Самостоятельный ремонт аннулирует действие гарантии на товар.

9



ПРОСИМ ОБРАЩАТЬСЯ НА НАШУ ГОРЯЧУЮ ЛИНИЮ, ЕСЛИ ВОЗНИКНУТ ВОПРОСЫ ПО ПОВОДУ ЭКСПЛУАТАЦИИ ПРОДУКЦИИ.
МЫ ПРОКОНСУЛЬТИРУЕМ ВАС ПО ЛЮБЫМ ИНТЕРЕСУЮЩИМ ВОПРОСАМ:

8 (800) 707-41-02

(ПН-ПТ С 10:00 ДО 18:00 ПО МОСКОВСКОМУ ВРЕМЕНИ)

FUTULA.RU